



HOOFDSTUK 7

Proces overstappen



7. Proces overstappen



Voor een succesvolle overstap is een combinatie van factoren belangrijk. Bijvoorbeeld kindkenmerken, de thuissituatie, schoolsituatie zoals de leerkrachten en de samenwerking tussen school-ouders-leerling en het samenwerkingsverband Passend Onderwijs Almere. Het uitgangspunt is hierbij: Wat heeft deze leerling nodig om tot een optimale ontwikkeling te komen? Wat vraagt dit van de omgeving en welke voorziening kan hier het beste aan voldoen?

- van een voorschoolse zorgvoorziening instroomt in het onderwijs;
- wisselt van school;
- wisselt van onderwijsvorm: regulier, sbo, so, pro, opdc, vso;

Overstappen is bij plaatsing op een stedelijke voorziening (minimaal) jaarlijks een onderwerp bij de evaluatie van het OPP. Mogelijk is er een reguliere school of een nieuw arrangement binnen het regulier onderwijs die aansluiten bij de onderwijsbehoeften van de leerling, waardoor de leerling thuisnabij onderwijs kan volgen. Dit wordt dan met ouders besproken.

Onze uitgangspunten en procedure voor extra ondersteuning

Hoe kan een school extra ondersteuning aanvragen?

⇒ [Lees onze uitgangspunten, werkwijze en procedure voor extra ondersteuning.](#)

Het samenwerkingsverband kijkt of leerlingen die buiten Almere naar school gaan, dichterbij huis onderwijs kunnen volgen. Hiervoor nemen zij jaarlijks telefonisch contact op met ouders van deze leerlingen.

Als er tussentijds vragen zijn over een overstap van buiten Almere naar een school in Almere, dan kan het [steunpunt](#) van het samenwerkingsverband meedenken.

Wat bedoelen we met overstappen?

De wet spreekt over 'terugplaatsing' of 'overplaatsing', in Almere spreken we over een overstap als een leerling:



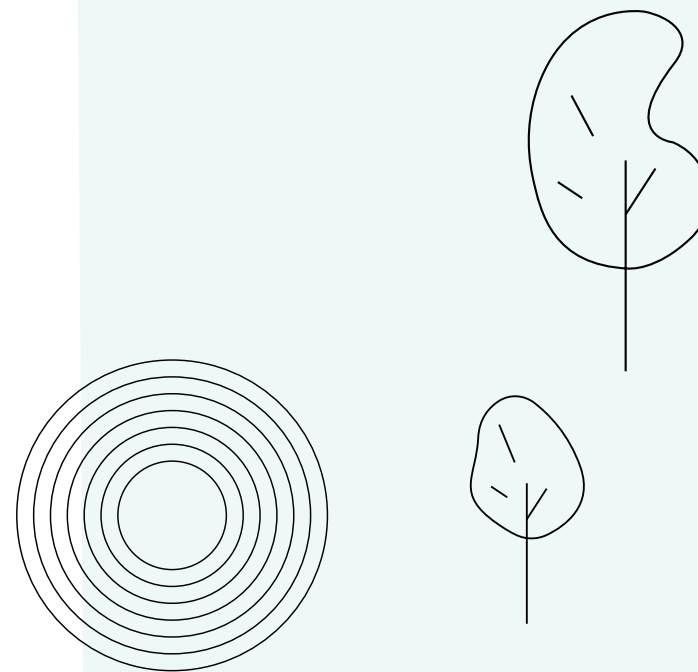
7.1 Fasen van overstappen

Tijdens het proces van het overstappen is onderscheid te maken in verschillende fasen:

- 1. Oriënteren op overstappen** In deze fase is het belangrijk te kijken in welke mate de leerling kan groeien op sociaal, emotioneel en/of cognitief gebied, ook wel 'leerbaarheid' genoemd. Hierbij kijken we niet alleen naar de leerling, maar ook naar wat de omgeving hierin kan betekenen. Dit maakt een overstap tot een gezamenlijk proces.
- 2. Zoeken naar de school die past bij de onderwijsbehoeften van de leerling**
Bij het zoeken naar een school staat aansluiten bij de onderwijsbehoeften van de leerling voorop. Er moet gekeken worden naar de mogelijkheden van de school (visie, attitude, ondersteuningsstructuur), naar het team (handelingsbekwaamheid van de leraar, kennis, attitude) en naar de groep of klas (samenstelling, sfeer, attitude). Voor een succesvolle overstap is het vertrouwen van alle betrokkenen belangrijk: iedereen moet achter de overstap staan.
- 3. Voorbereiden overstap op leerling-, groeps- en schoolniveau** Het is belangrijk de leerling te betrekken bij de voorbereiding voor de overstap. In de voorbereiding kijken we welke vaardigheden, kennis en competenties de leerling nodig heeft en waar extra aandacht

aan besteed moet worden. In de warme overdracht met direct betrokkenen zijn handelingsgerichte adviezen over de leerling aan de nieuwe school onmisbaar. Ook externe partners van de leerling of het gezin, zoals jeugdhulp of persoonlijke begeleiders, kunnen een rol spelen in (de voorbereiding van) de overstap.

- 4. Starten op de nieuwe school na een optimale introductie** Na een warme overdracht met de direct betrokkenen, weet de nieuwe school wie de leerling is en wat hij/zij nodig heeft. Hierbij is het belangrijk dat gekeken wordt wat een leraar kan doen om aan te sluiten bij de ondersteuningsbehoeften. In het voortgezet onderwijs is die overdracht wat complexer. Er zijn verschillende docenten in het spel, die niet allemaal direct betrokken zijn geweest bij de aanname en de overdracht van de voorgaande school. Informatieoverdracht naar het team is in het voortgezet onderwijs cruciaal. Overstappen wordt succesvoller als alle betrokkenen bereid zijn om samen te zoeken naar de juiste weg en de meest optimale oplossing.
- 5. Voortgang monitoren, evalueren en bijstellen** Geregeld gaat het gesprek over de onderwijsbehoeften van de leerling en de vraag of de begeleiding (nog) relevant en toereikend is.





Overstappen in fases

Fase	Aanpak	Indicatie tijdspad
1. Oriëntatie op overstappen: de leerling in beeld	<ul style="list-style-type: none">• Ouders en leerling vroegtijdig meenemen in het proces dat een overstap een mogelijke weg is (denk hierbij ook aan de gemaakte afspraken bij de TLV-afgifte).• School kijkt tenminste één keer per jaar naar het OPP van de leerling en de mogelijkheid tot overstappen.• De pedagogische en didactische behoeften in beeld brengen op allerlei gebieden en binnen de domeinen school, gezin en vrijetijdsbesteding.	November-januari
2. Onderwijs-behoeften en het vinden van de juiste school	<ul style="list-style-type: none">• Actief betrekken van ouders en leerling in het proces bij het zoeken naar een school die past bij de behoeften van de leerling.• (Be)zoeken van scholen, met kennis van en zicht op de leerling, collegiale consultatie, contact tussen de consulenten passend onderwijs verbonden aan de scholen.• Kijken naar en het gesprek voeren met geschikte school, inclusief het team en de klas / groep.• Leerling, ouders en betrokken scholen staan achter de intentie om de leerling te laten overstappen.• Ouders melden hun kind minimaal 10 weken vóór de overstap schriftelijk aan bij een (passende) school van voorkeur. Ouders en de school van herkomst verstrekken alle relevante informatie.• De beoogde school beslist (namens het bevoegd gezag) of de leerling wordt toegelaten. Hier gelden de zorgplichtregels.	Februari-maart

Fase	Aanpak	Indicatie tijdspad
3. De voorbereiding op de overstap	<ul style="list-style-type: none"> • Met leerling, ouders en reguliere school bespreken wat er nodig is voor de overstap. • Plan van aanpak maken om de leerling voor te bereiden op de overstap, in kaart brengen wat hij/zij nog moet leren tot aan de overstap. Consulent passend onderwijs van de beoogde school en eventuele hulpverlening actief betrekken. • Warme overdracht - kennismaking van alle partijen met name de direct betrokkenen. • Leerling weet wat hem/haar te wachten staat bij de nieuwe school. Meelooptraject bij geschikte school. • Afscheid nemen van de oude school. 	April-juni
4. De start op de nieuwe school	<ul style="list-style-type: none"> • Afspraken maken voor de eerste schooldagen en de begeleiding van de leerling op de nieuwe school. • Begeleiding bij de nieuwe school is geregeld en OPP is opgesteld. • Het gehele team staat erachter en is op de hoogte. • Direct betrokkenen hebben praktische handelingsadviezen. • Leerling en team worden voldoende ondersteund. • Leerling weet wat er van hem/haar verwacht wordt. • Ouders worden op vaste tijden geïnformeerd over hoe het gaat. • Regelmatig in gesprek met de leerling; aandacht voor proces in de groep / klas. 	Juni-september
5. De voortgang in het regulier onderwijs	<ul style="list-style-type: none"> • Blijven kijken naar wat de leerling nodig heeft. • Pedagogische en didactische behoeften en voortgang bespreken in het team. • In gesprek blijven met leerling én ouders. • Evalueren met school van herkomst tijdens evaluatie OPP. 	Blijvend

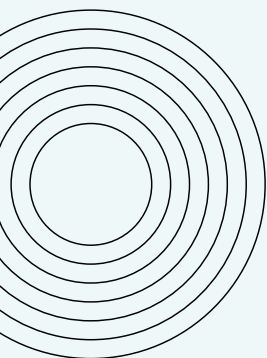


Over Passend Onderwijs Almere

Iedere leerling verdient het beste onderwijs. Onderwijs dat past bij zijn of haar talenten en mogelijkheden. We zijn een samenwerkingsverband van Almeerse schoolbesturen uit het primair en voorgezet onderwijs. In onze regio Almere gaan ruim 30.000 leerlingen naar school. We ondersteunen alle scholen in Almere met het bieden van passend onderwijs zodat iedere leerling zich optimaal kan ontwikkelen. Dit doen we samen met onderwijsprofessionals, ouders, leerlingen, jeugdzorgpartners en gemeente Almere. Ons motto is 'Samen voor de Jeugd in Almere'.

Hierbij gaan we uit van de kracht en talenten van elke leerling.

In ons ondersteuningsplan staat hoe we passend onderwijs realiseren.



passendonderwijs-almere.nl



Contact

Heb je nog vragen over extra ondersteuning? Neem contact op met onze vaste consulent die verbonden is aan je school. Of neem contact op via onderstaande gegevens:

Tel: [036 76 70 200](tel:0367670200).

Email: info@passendonderwijs-almere.nl

Vragen van ouders? Zij kunnen contact opnemen met het [Ouder- en Jeugdsteunpunt](#) van het samenwerkingsverband Passend Onderwijs Almere.

Meer informatie:

- [De Almeerse Norm voor basisondersteuning](#)
- [Het ondersteuningsplan van Passend onderwijs Almere](#)
- [Overzicht van alle stedelijke onderwijsvoorzieningen en arrangementen in Almere \(po en vo\)](#)

