



SAMEN VOOR DE JEUGD IN ALMERE

Almeerse Norm Basisondersteuning

passendonderwijs-almere.nl/anb

passend
ONDERWIJS
almere



03

Voorwoord



04

**De Almeerse Norm
Basisondersteuning**

- 04 Vormen van ondersteuning
- 04 Samen ontwikkelen



06

**Aspecten van de
basisondersteuning**

- 06 De school voldoet aan de landelijke norm voor de basiskwaliteit
- 06 De school voert een transparant ondersteuningsbeleid
- 07 De school heeft een effectieve ondersteuningsstructuur



10

Ondersteuningskaarten

- 10 Handreiking Ondersteuning
- 10 Kenniskaart



12

**Protocollen en thema's
basisondersteuning**

- 12 Wettelijk verplichte protocollen
- 12 Almeerse Thema's



13

**Uitvoeringsagenda
ANB 2024-2025**



14

Begrippenlijst



Voorwoord

Aan de onderwijsprofessionals in Almere, ledere leerling heeft recht op goed passend onderwijs en goede ondersteuning in een ononderbroken ontwikkeling. Het liefst zo dicht mogelijk bij huis. Maar wat is goede ondersteuning? Elk samenwerkingsverband heeft de wettelijke verplichting om een norm basisondersteuning vast te stellen. Elke regio kan zijn eigen accent hieraan geven. Ook Almere.

In het [Ondersteuningsplan 2023-2027](#) is afgesproken dat het samenwerkingsverband het voortouw neemt om te komen tot de Almeerse Norm Basisondersteuning. De Almeerse norm is ontwikkeld in nauwe samenwerking met ouders/verzorgers, leerlingen, onderwijsprofessionals en bestuurders.

Almere staat voor forse uitdagingen. Uit het veld komen veel zorgelijke signalen over de ervaren werkdruk. Het primair onderwijs in Almere kent het hoogste lerarentekort van Nederland. Er is sprake van een grootstedelijke problematiek en een gebrek aan middelen om dit effectief aan te

pakken. In deze ingewikkelde context zijn op alle niveaus goede gesprekken gevoerd. Gesprekken die soms somber waren om dat de uitdagingen groot zijn, maar ook hoopvol omdat we er samen voor staan. Niet voor niets is 'Samen voor de jeugd in Almere' ons motto.

De gezamenlijke afspraken die zijn vastgelegd in de Almeerse Norm Basisondersteuning gelden voor alle reguliere scholen voor primair en voortgezet onderwijs in Almere. Scholen die ambities hebben om zich verder te ontwikkelen dan de basisnorm, hebben hiervoor de ruimte. Zo kunnen we ons blijven richten op de ontwikkeling naar thuisnabij en inclusief onderwijs.

In het goede gesprek dat we daarover voeren, nemen we telkens de context mee. Met deze norm brengen we in de stad goed in kaart wat al wél lukt en wat nog niet, waarna we samen optrekken op de plekken waar de uitdagingen het grootst zijn.

We hebben de afspraak gemaakt dat we in 2025 evalueren en waar nodig aanpassingen doen.

We zetten de gesprekken voort en nemen de input van de zelfscans mee.

Dus, met gepaste trots op zoveel betrokkenheid en gezamenlijkheid bij het vormgeven, presenteren we de Almeerse Norm Basisondersteuning.

Samen voor de Jeugd in Almere,

Tijl Koenderink
Directeur-Bestuurder Passend Onderwijs Almere

Augustus 2024



Leeswijzer

- Dit is de beleidsversie voor (onderwijs)professionals.
- Voor ouders en leerlingen komt publieksvriendelijke informatie op onze website.
- In de bijlage is een begrippenlijst opgenomen met een verklaring van de gebruikte begrippen.

De Almeerse Norm Basisondersteuning



Scholen en schoolbesturen van de samenwerkingsverbanden po en vo hebben een Almeerse Norm voor Basisondersteuning vastgesteld. Door de afspraken met elkaar vast te leggen en een norm vast te stellen, weten scholen waaraan zij moeten voldoen. Aan de hand van de gestelde basisnorm kunnen scholen meten in hoeverre ze de basisondersteuning op orde hebben. Scholen gaan hierover, in de wijk en in de stad, met elkaar in gesprek en stemmen mogelijkheden voor ontwikkelingen onderling af. Met inzet van gezamenlijke kennis en kunde, organiseren scholen een dekkend netwerk van ondersteuning voor leerlingen in Almere.

Scholen nemen de basisondersteuning op in hun beleid. De Almeerse afspraken over basisondersteuning in het primair en voortgezet onderwijs zijn samen en waar mogelijk eenduidig ingericht. Er zijn ook verschillen. Het primair onderwijs werkt bijvoorbeeld wijkgericht en het voortgezet onderwijs werkt stadsgericht. In het primair onderwijs, als voorloper van het voortgezet

onderwijs, vindt meer diagnostisch onderzoek plaats dan in het voortgezet onderwijs en in het voortgezet onderwijs heeft iedere groep meerdere leraren.

Vormen van ondersteuning in het Almeers onderwijs

Basiskwaliteit

De school voldoet aan de basiskwaliteit volgens de kwaliteitsstandaarden van het waarderingskader po en vo van de Inspectie van het Onderwijs. Er is sprake van een voldoende beoordeling door de onderwijsinspectie.

Basisondersteuning en basisnorm

Basisondersteuning is de ondersteuning die de school aan alle leerlingen biedt. De ondersteuning sluit aan bij de ondersteuningsvraag van de leerling en past bij het niveau van de leerling en bij het tempo waarin de leerling zich ontwikkelt. Wat een leerling nodig heeft, bepaalt welke ondersteuning wordt ingezet. De groene pijlen

in figuur 1 geven weer dat de basiskwaliteit en de kwaliteit van de basisondersteuning elkaar beïnvloeden. De school die de basiskwaliteit op orde heeft en de basisondersteuning biedt, voldoet aan de basisnorm. De schoolbesturen zijn eindverantwoordelijk voor de uitvoering van de Almeerse Norm Basisondersteuning op de scholen.

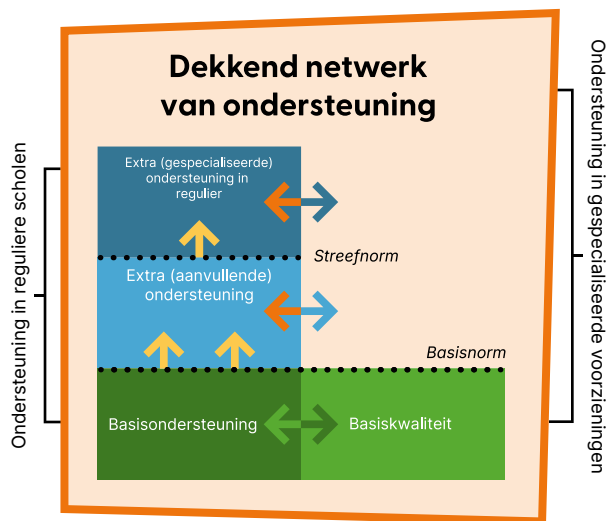
Wat is basisondersteuning niet?

Basisondersteuning is niet de extra (aanvullende of gespecialiseerde) ondersteuning in het regulier onderwijs of de gespecialiseerde ondersteuning die de stedelijke voorzieningen bieden.

Extra (aanvullende) ondersteuning en streefnorm

Het is de ambitie van het samenwerkingsverband dat in de wijk of stad steeds meer gezamenlijke kennis en expertise beschikbaar komt in het dekkend netwerk van ondersteuning. Daarom is er ook een streefnorm voor de eigen ambitie van de school.





Figuur 1: afbeelding Almeerse Norm Basisondersteuning in po en vo

Op basis van de eigen ambitie ontwikkelt de school, binnen de mogelijkheden van de gegeven context, zich verder op één of meerdere thema's van de basisondersteuning binnen de extra (aanvullende) ondersteuning (gele pijlen), richting de streefnorm. De school deelt (blauwe pijlen) en haalt (oranje pijlen) expertise in de wijk of stad (lichtblauwe en donkerblauwe pijl). Scholen werken vervolgens samen om antwoord te geven op specifieke ondersteuningsvragen door specifieke kennis, expertise en een passend onderwijsaanbod in te zetten.

Extra (gespecialiseerde) ondersteuning

Wanneer extra (gespecialiseerde) deskundigheid in het regulier onderwijs nodig is, raadpleegt de school het samenwerkingsverband, ketenpartners en/of andere externe deskundigen. Zij brengen specifieke kennis in, doen (diagnostisch) onderzoek en observaties en geven concrete handelingsadviezen. Een school die zich verder ontwikkelt, kan steeds beter zelf onderzoek doen en zelf meer gespecialiseerde ondersteuning bieden. De school kan extra (gespecialiseerde) ondersteuning organiseren voor groepen leerlingen (groep in school) of individuele leerlingen en betreft (keten) partners en het samenwerkingsverband. Ook deze kennis en expertise halen en brengen scholen in de wijk/stad.

Dekkend netwerk

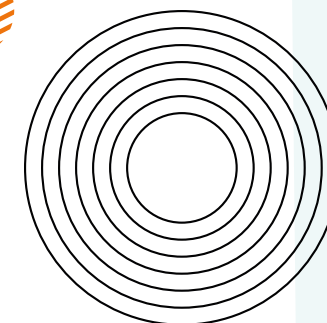
Scholen werken samen, delen kennis en gebruiken elkaars expertise. Samen met de stedelijke voorzieningen vormen zij binnen het samenwerkingsverband een dekkend netwerk van ondersteuning in de wijk/stad.

Samen ontwikkelen

Het samenwerkingsverband heeft de Almeerse Norm Basisondersteuning voor de schoolbesturen vertaald in een zelfscan en faciliteert hiermee het evalueren, analyseren en volgen van de ontwikkeling op de scholen. De zelfscan bestaat

uit een checklist van alle aspecten en thema's van de Almeerse Norm Basisondersteuning, inclusief de ambities van de school richting streefnorm.

Schoolbesturen stellen de resultaten beschikbaar voor het samenwerkingsverband. Het samenwerkingsverband presenteert een overzicht van alle resultaten op bestuurs-, wijk- en stadsniveau. Schoolbesturen, scholen en samenwerkingsverband gaan met elkaar in gesprek over de uitkomsten van de zelfscan en de betekenis hiervan voor het onderwijs en de ondersteuning in de school, wijk en stad. De po-scholen verwerken de opbrengsten van het gesprek in hun wijkondersteuningsprofiel (WOP).



Aspecten van de basisondersteuning

Basisondersteuning is de ondersteuning die op alle scholen in een samenwerkingsverband beschikbaar is voor alle leerlingen. Dankzij de basisondersteuning kunnen leerlingen onderwijs volgen in een veilige, stimulerende omgeving, passend bij wat zij nodig hebben om zich optimaal te ontwikkelen.

In het primair en voortgezet onderwijs onderscheiden we drie aspecten van de basisondersteuning die op elke school op orde moeten zijn:

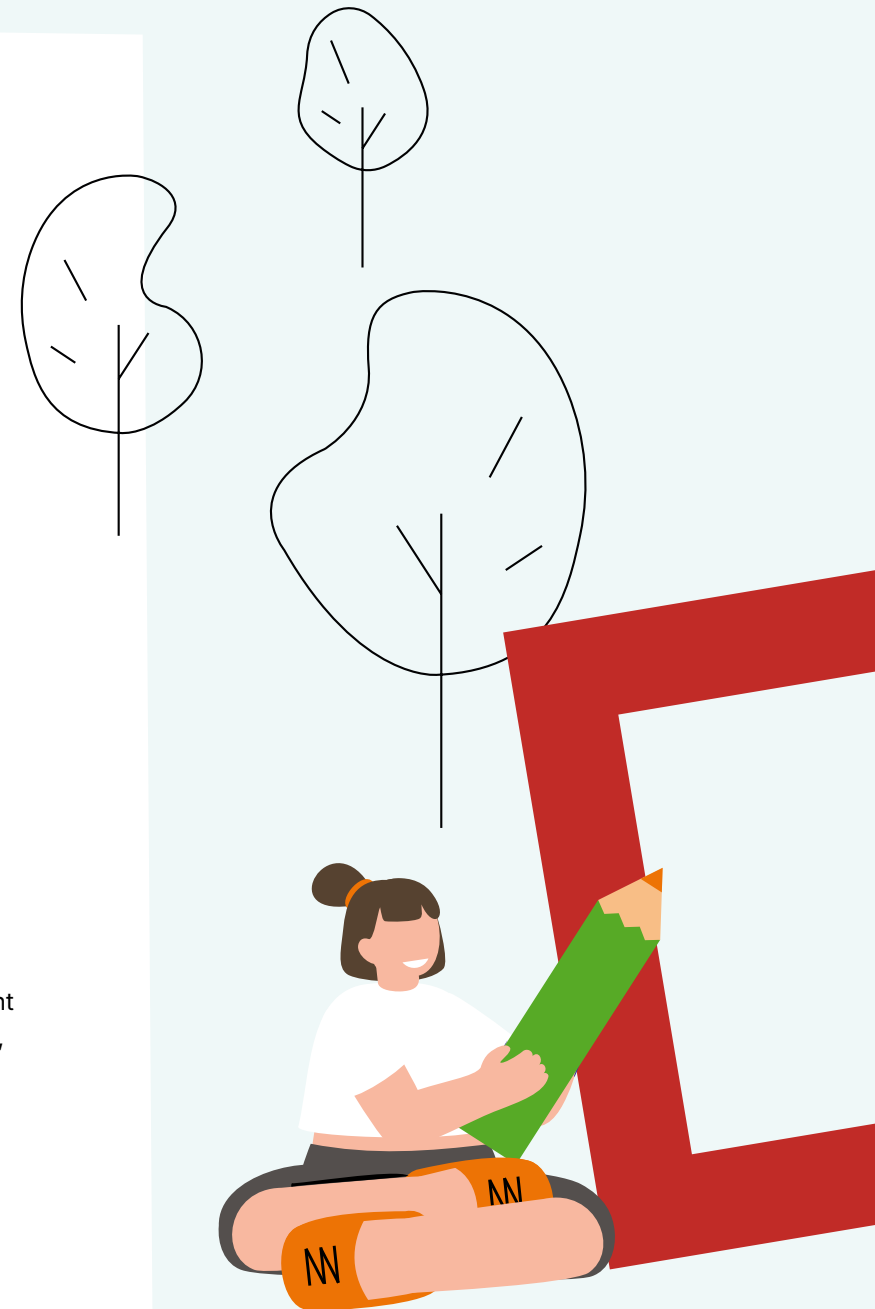
1. De school voldoet aan de landelijke norm voor de basiskwaliteit.
2. De school voert een transparant ondersteuningsbeleid.
3. De school heeft een effectieve ondersteuningsstructuur.

De school voldoet aan de landelijke norm voor de basiskwaliteit

In de wet staat dat alle scholen moeten voldoen aan de kwaliteitsnormen die gelden voor de basiskwaliteit van het onderwijs. De onderwijsinspectie heeft kwaliteitsstandaarden opgesteld die zijn terug te vinden in de waarderingkaders voor [primair](#) en [voortgezet onderwijs](#). Het is de verantwoordelijkheid van de schoolbesturen dat de kwaliteit op de scholen minimaal voldoet aan deze landelijke inspectienormen.

De school voert een transparant ondersteuningsbeleid

Een 'transparant ondersteuningsbeleid' betekent dat de school voor onderwijspersoneel, ouders, leerlingen en (keten)partners duidelijk maakt wat de ondersteuning inhoudt, hoe deze wordt uitgevoerd en waar de school naartoe werkt. De school is wettelijk verplicht de ondersteuningsmogelijkheden te beschrijven in





een beleidsdocument of in de schoolgids.

De school beschrijft:

- welke basisondersteuning en welke extra (aanvullende) ondersteuning de school biedt;
- de school geeft aan welke ondersteuning zij (nog) niet biedt;
- welke expertise in de school aanwezig is;
- met welke ketenpartners de school samenwerkt (zoals jeugdhulp en leerplicht);
- haar ambities voor de basisondersteuning en de extra (aanvullende) ondersteuning;
- de consequenties voor scholing van leraren.

Het schoolbestuur en de scholen dragen er zorg voor dat het team het ondersteuningsprofiel en de betekenis hiervan voor het inrichten van de ondersteuning op de school kent en hiernaar kan handelen.

De school heeft een effectieve ondersteuningsstructuur

Een effectieve ondersteuningsstructuur is voorwaardelijk voor het waarborgen van een sterke basis, het bieden van passende ondersteuning en draagt eraan bij dat leerlingen een ononderbroken ontwikkeling kunnen doorlopen.

Bij een effectieve ondersteuningsstructuur is er op

school sprake van:

- een ondersteuningsstructuur die is geborgd in beleid;
- een herkenbare, cyclische denk- en handelingswijze, volgens vaste, opeenvolgende fases;
- het structureel in kaart brengen van de onderwijs- en ondersteuningsbehoeften van de leerling;
- samenwerking met ketenpartners in wijk en stad;
- het betrekken van de expertise van de stedelijke voorzieningen;
- het met regelmaat organiseren van een zorg(advies)team met ketenpartners;
- pedagogisch partnerschap met ouders;
- deelname aan het netwerk Passend Onderwijs in de Wijk (po) of aan de klankbordgroep (vo);
- een systeem waarin de resultaten op de toetsen geborgd zijn. De school volgt, analyseert en evalueert de ontwikkeling van de leerling systematisch en minstens tweemaal per jaar;
- het opstellen van een ontwikkelingsperspectiefplan (OPP) bij extra (gespecialiseerde) ondersteuning, in samenspraak met ouders en de leerling;
- het opstellen van een OPP wanneer een leerling het verwachte uitstroomniveau niet behaalt;

- het gebruikmaken van de kennis van het samenwerkingsverband en het volgen van de procedures, zoals Steunpunt en Toeleiding.

Handelingsgericht (samen)werken

In het samenwerkingsverband staan de uitgangspunten van handelingsgericht (samen)werken centraal.

De ondersteuningsstructuur van de school is cyclisch en kenmerkt zich door onderzoekend, planmatig, doelgericht handelen. De schoolteams doorlopen zichtbaar de fases van cyclisch en handelingsgericht (samen)werken: signaleren – begrijpen – plannen – uitvoeren – evalueren.



Figuur 2: handelingsgericht (samen)werken

Het bestuur en de school faciliteren onderwijsprofessionals om hun handelingsgerichte vaardigheden te ontwikkelen.

De schoolteams hebben een handelingsgerichte basishouding. Alle scholen werken samen volgens de volgende principes van handelingsgericht (samen)werken:

1. De werkwijze is doelgericht.
2. Het gaat om de wisselwerking en afstemming 'tussen mens en omgeving'.
3. Onderwijsbehoeften van leerlingen staan centraal, opvoedingsbehoeften doen er evenzeer toe.
4. Leraren maken het verschil, evenals ouders.
5. Positieve aspecten van leerlingen, leraren en ouders zijn van groot belang.
6. Schoolteams, leerlingen, ouders en ondersteuners werken constructief samen.
7. De werkwijze is systematisch en transparant.

Scholen betrekken ouders als ervaringsdeskundigen en partners bij de analyse van de situatie en bij het bedenken en uitvoeren van de aanpak. Ouders worden uitgenodigd bij belangrijke besprekingen over hun kind.

De scholen werken samen met de leerlingen, ze betrekken hen waar mogelijk bij de analyse, formuleren samen doelen en benutten de ideeën en oplossingen van de leerlingen, passend bij hun

leeftijd.

Het overleg met ouders en specialisten in en buiten de school wordt volgens de principes van het handelingsgericht (samen)werken voorbereid, uitgevoerd en geëvalueerd.

Multidisciplinair samenwerken

Het samenwerkingsverband heeft, in samenwerking met de gemeente Almere de afgelopen jaren veel geïnvesteerd in de samenwerking tussen onderwijs en jeugdzorg. In de 'Basisstructuur voor Ondersteuning PO' en de 'Uitgangspunten van ZAT 2.0 VO' hebben onderwijs en jeugdgezondheidszorg de structuur van hun samenwerking vastgelegd. Afspraak is dat ketenpartners, zoals Jeugdgezondheidszorg en Jeugdhulpverlening, zo vroeg mogelijk worden betrokken in de school. [Interprofessioneel en handelingsgericht \(samen\)werken](#) door scholen op wijk- of stadsniveau draagt eraan bij dat in een vroeg stadium gezamenlijk oplossingen worden gevonden.

Scholen hebben met de ketenpartners een multidisciplinair zorgadviesteam (ZAT) ingericht om meer specifieke ondersteuningsvragen van leerlingen te beantwoorden en gespecialiseerde ondersteuning integraal te arrangeren. De school maakt (waar nodig) gebruik van de expertise binnen het samenwerkingsverband en in de stedelijke voorzieningen.

Samenwerken met ouders en leerling

Op het moment van schrijven bestaat het [wetsvoorstel 'Hoorrecht'](#). Versterking positie ouders en leerlingen in het passend onderwijs'. Het voorstel is om wettelijk vast te leggen dat de school leerlingen en ouders actief betreft bij en leerlingen laat meepraten over hun eigen ondersteuning, op een wijze die past bij hun leeftijd.

Wanneer de wet is aangenomen, wordt deze opgenomen in de Almeerse Norm Basisondersteuning.

Zorgplicht

De school houdt zich aan de [wettelijke basis voor het uitvoeren van de zorgplicht](#) en aan de Almeerse afspraken over tussentijdse aanmelding. Na schriftelijke aanmelding door ouders brengt de school binnen zes weken, met een uitloop tot maximaal tien weken, de onderwijsbehoeften van de leerling in kaart. Als de leerling wordt geplaatst, wordt hij of zij ingeschreven. Als de school niet aan de ondersteuningsbehoefte van de leerling kan voldoen, arrangeert de school in samenspraak met de ouders, een passende onderwijsplek voor de leerling.

Bij een tussentijdse aanmelding biedt de school de leerling onderwijs, in afwachting van het in kaart brengen van de onderwijsbehoeften. Ook hiervoor geldt een termijn van zes weken, met

uitloop tot maximaal tien weken. Als de leerling wordt geplaatst, wordt hij of zij ingeschreven. Als de school de benodigde ondersteuning niet kan bieden, dan zorgt de school in overleg met ouders en leerling voor een passende onderwijsplek.

De school draagt er zorg voor dat de leerlinggegevens bij overgang naar een volgend leerjaar en een volgende school beschikbaar zijn voor de medewerkers van die school.

Doorgaande lijn po- vo

Om bij de overstap van primair onderwijs naar voortgezet onderwijs een ononderbroken ontwikkelingslijn te waarborgen, werken de scholen met het [protocol po-vo](#).



Ondersteuningskaarten

In Almere zijn voor negen onderwerpen afspraken gemaakt over wat scholen in de basisondersteuning moeten bieden om aan de Almeerse Norm Basisondersteuning te voldoen. De afspraken zijn vastgelegd in wettelijk verplichte protocollen en Almeerse thema's.

Voor de Almeerse thema's zijn ondersteuningskaarten opgesteld.

De ondersteuningskaarten bieden scholen een concrete Handreiking Ondersteuning:

- Wat de school móet vormgeven in de basisondersteuning: de basisnorm.
- Wat de school kán vormgeven in de extra (aanvullende) ondersteuning: de streefnorm.
- Wat mógelijk is in de extra (gespecialiseerde) ondersteuning vanuit het samenwerkingsverband.

De ondersteuningskaart bevat ook een Kenniskaart waarin op ieder niveau van ondersteuning is beschreven welke kennis nodig is.

Handreiking Ondersteuning

De handreiking bevat per thema informatie voor de

onderwijsprofessional over de volgende aspecten:

- Differentiëren binnen een groep of ondersteuning organiseren binnen de school.
- Tijdig signaleren: herkennen en erkennen van specifieke aandachtspunten, eventueel met hulp van collega's, intern begeleider, zorgcoördinator of interne specialist.
- Specifiek ondersteuningsaanbod.
- Specifieke methodieken en materialen.
- Samenwerking met specifieke (keten) partners.
- Inzet van expertise van het samenwerkingsverband en van partijen voor specifieke diagnose en behandeling.
- Mogelijk specifieke eisen aan de ruimte op school.

Kenniskaart

De Kenniskaart definieert per thema welke kennis de onderwijsprofessional in de school en de consultant van Passend Onderwijs Almere minimaal nodig hebben. Hierbij gaat het om:

- Specifieke kennis van kerndoelen en leerlijnen.
- Specifieke vakinhoudelijke kennis of algemene kennis over het thema.
- Formuleren van onderwijsbehoeften eventueel

in samenwerking met het bestuur of in samenwerking met expertise van een school in de wijk of stad.

- Suggesties voor expertise van een school in de wijk, expertise binnen het bestuur of andere expertise.



Figuur 3: ondersteuningskaart po en vo



De ondersteuningskaarten hebben per thema een vaste opbouw:

Basisondersteuning

Niveau 1. Basisondersteuning voor alle leerlingen in de groep

Goed onderwijs en passende basisondersteuning beginnen in de groep: de leraar werkt handelingsgericht en geeft structureel vorm aan pedagogische en didactische differentiatie, volgt de leerlingen in hun ontwikkeling en maakt een analyse van de resultaten. Daarbij brengt de leraar de onderwijsbehoeften van de leerlingen in kaart en zorgt voor dossiervorming.

Niveau 2. Basisondersteuning voor leerlingen in de groep en/of de school

De school organiseert en biedt passende ondersteuning voor leerlingen in de groep. De leraar stemt af op de leerling door lichte interventies in te zetten. De leraar betreft de inbreng van de leerling bij deze interventie en onderhoudt het contact met de ouders. Deze interventie wordt structureel, volgens afspraak, ingezet. Wanneer de interventie ontoereikend is, betreft de leraar de intern begeleider of zorgcoördinator. De school beschrijft het afgestemde aanbod en bouwt het leerlingdossier verder op.

Extra (aanvullende) ondersteuning in groep of school

Niveau 3. Aanvullende ondersteuning voor leerlingen met specifieke onderwijsbehoeften

Extra ondersteuning is bedoeld voor leerlingen die meer nodig hebben dan de basisondersteuning. De school organiseert extra (aanvullende) ondersteuning groepsgericht en zo licht, tijdelijk en effectief mogelijk. Waar nodig maakt de school gebruik van aanbod in de wijk of stad of betreft de school het samenwerkingsverband in een vroeg stadium. De school kan ervoor kiezen de interventies en vorderingen vast te leggen in een ontwikkelingsperspectiefplan (OPP).

Extra (gespecialiseerde) ondersteuning in groep of school

Niveau 4. Gespecialiseerde ondersteuning voor leerlingen met specifieke onderwijsbehoeften

Bij meer complexe ondersteuningsvragen arrangeert de school extra (gespecialiseerde) ondersteuning in groepsverband, gebruikmakend van de expertise van het samenwerkingsverband en andere (keten)partners, de wijk, de stad. De school is wettelijk verplicht om de interventies en vorderingen vast te leggen in een OPP.



Protocollen en thema's basisondersteuning

Wettelijk verplichte protocollen

1. [Protocol sociale veiligheid, fysieke en mentale veiligheid](#)
2. [Protocol medisch handelen](#)
3. [Protocol meldcode huiselijk geweld en kindermishandeling](#)

Almeerse thema's

1. Ondersteuning ter bevordering van de lees- en spellingontwikkeling (protocol dyslexie).
2. Ondersteuning ter bevordering van de rekenontwikkeling (protocol ERWD).
3. Ondersteuning bij meer- en hoogbegaafdheid, executieve functies.
4. Ondersteuning bij moeilijk lerend, cluster 3 in het po.
5. Ondersteuning bij sociaal emotioneel leren.
6. Ondersteuning bij taalontwikkeling van leerlingen met een anderstalige achtergrond.





Uitvoeringsagenda ANB 2024-2025



Nr.	Onderwerp	PO/VO/POA	Termijn
1	Implementatie Almeerse Norm Basisondersteuning in de eigen organisatie(s)	PO/VO/POA	24-25
2	Almeerse Norm Basisondersteuning op de agenda in de wijk, in de stad	SWV	24-25
3	Ondersteuningskaarten maken	PO/VO	24-25
4	Kenniskaarten maken	PO/VO/POA	24-25
5	Uitvoeren zelfscan	PO/VO	24-25
6	Taken en verantwoordelijkheden samenwerkingsverband. Procesrol en taken consulent POA t.a.v. de zelfscan	POA	24-25
7	Gesprekswijzer voor medewerkers Passend Onderwijs Almere: in gesprek met de school over de zelfscan	POA	24-25
8	Hoorrecht uitwerken naar aanleiding van aangenomen wetsvoorstel	PO/VO	24-25



Begrippenlijst

Afdeling Toeleiding

Afdeling van het samenwerkingsverband die zich samen met school en ouders bezighoudt met de toelating van leerlingen tot het speciaal (basis) onderwijs, praktijkonderwijs en het speciaal voortgezet onderwijs.

Basiskwaliteit

De kwaliteit waaraan scholen wettelijk moeten voldoen, vastgesteld door de onderwijsinspectie. De kwaliteitsstandaarden zijn beschreven in het Waarderingskader Onderwijsinspectie.

Basisondersteuning

De ondersteuning die alle scholen in het samenwerkingsverband moeten bieden volgens de afgesproken Almeerse Norm Basisondersteuning. Dit is preventieve en licht curatieve ondersteuning waarmee meer intensieve ondersteuning kan worden voorkomen.

Dekkend netwerk (van ondersteuning)

Een samenwerkingsverband heeft een dekkend netwerk als er voor alle leerlingen een passende plek is. Als er groepen leerlingen zijn voor wie dit niet geldt, of die ver moeten reizen voor een

passende plek, wordt gesproken over 'gaten in het dekkend netwerk'.

Handelingsgericht (samen)werken

Systematische en cyclische manier van (samen)werken, om het aanbod en de ondersteuning in onderwijs en opvoeding af te stemmen op de behoeften van de leerling, ouders (gezin), de leraren en de school. Het gaat hierbij om gerichte handelingsadviezen voor leraar, school en ouders.

Integraal arrangeren

Bij integraal arrangeren brengen professionals met verschillende achtergronden kennis en inzichten samen om een leerling en diens gezin effectieve ondersteuning te bieden.

Interne ondersteuningsstructuur

Het geheel van ondersteuning en de manier waarop de ondersteuning is georganiseerd in een school. In de interne ondersteuningsstructuur is bijvoorbeeld verdeeld welke ondersteuning een leraar biedt en wanneer een intern begeleider/kwaliteitscoördinator of zorgcoördinator wordt ingezet.

Ketenpartners

De partners in de regio (gemeente, Jeugdhulp, verschillende netwerken) waarmee het onderwijs nauw samenwerkt om ervoor te zorgen dat een kind zich optimaal kan ontwikkelen.

Klankbordgroep Voortgezet Onderwijs (stad)

Almeers overleg van zorgcoördinatoren en/of medewerkers met ondersteuning in portefeuille van alle vo-scholen en Passend Onderwijs Almere waarin afstemming en gezamenlijk ontwikkelen het doel is.

Ondersteuningsprofiel

Hierin legt de school vast hoe zij de ondersteuning aan de leerlingen invult, wat de basisondersteuning is, welke extra ondersteuning de school biedt met behulp van het samenwerkingsverband en welke ketenpartners bij de school zijn betrokken.

Passend Onderwijs in de Wijk

Almeers overleg van directeuren en intern begeleiders van reguliere basisscholen in een wijk en het samenwerkingsverband, waarin onderlinge

afstemming en gezamenlijk ontwikkelen het doel is.

Pedagogisch partnerschap

De wijze waarop ouderbetrokkenheid en de samenwerking tussen ouders en onderwijsprofessionals in de school zijn vormgegeven.

Samenwerkingsverband

Elke regio in Nederland heeft twee samenwerkingsverbanden passend onderwijs: één voor basisonderwijs en één voor voortgezet onderwijs. In Almere zijn alle reguliere po- en vso scholen verplicht aangesloten bij één van de twee samenwerkingsverbanden.

Stedelijke voorziening

Een school of voorziening voor gespecialiseerd (voorgezet) onderwijs, waar gespecialiseerde ondersteuning wordt geboden aan leerlingen met specifieke en complexere onderwijs- en ondersteuningsbehoeften. Deze zijn niet in elke wijk aanwezig, maar zijn verspreid over de stad.

Steunpunt Passend Onderwijs Almere

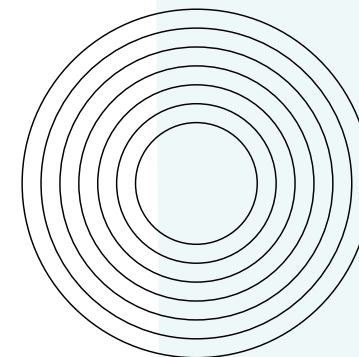
[Een onafhankelijk ouder- en jeugdinformatiepunt](#) van het samenwerkingsverband, waar ouders en jongeren terecht kunnen voor informatie en ondersteuning op gebied van onderwijs.

Wijk ondersteuningsprofiel (WOP)

In dit document staan de afspraken van de poscholen over gezamenlijke ontwikkeling van het onderwijs en ondersteuning in de wijk.

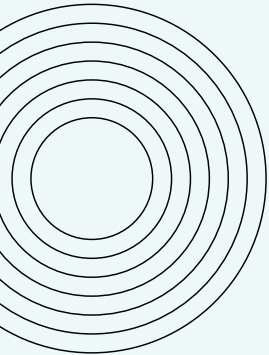
Zorgadviesteam (ZAT)

Multidisciplinair overleg, gecoördineerd door de intern begeleider/kwaliteitscoördinator of zorgcoördinator, met ouders (en eventueel de leerling) en leraar waarvoor andere disciplines kunnen worden uitgenodigd, zoals schoolmaatschappelijk werker, jeugdarts/jeugdverpleegkundige, orthopedagoog en psycholoog van het samenwerkingsverband.



Over ons

Elke leerling heeft recht op goed onderwijs en verdient gelijke kansen. Passend Onderwijs Almere ondersteunt hierbij. We zijn een samenwerkingsverband van Almeerse schoolbesturen uit het primair en voorgezet onderwijs. In onze regio Almere gaan ruim 30.000 leerlingen naar school. We ondersteunen alle scholen in Almere met het bieden van passend onderwijs zodat iedere leerling zich optimaal kan ontwikkelen. Dit doen we samen met onderwijsprofessionals, ouders, leerlingen, jeugdzorgpartners en gemeente Almere. Ons motto is 'Samen voor de Jeugd in Almere'. Hierbij gaan we uit van de kracht en talenten van elke leerling. In ons ondersteuningsplan staat hoe we passend onderwijs realiseren.



**Meer informatie over de Almeerse Norm
Basisondersteuning en bijbehorende documenten?**

Kijk op passendonderwijs-almere.nl/anb



Contact

Heb je vragen over de Almeerse Norm Basisondersteuning? Neem contact op met je vaste consulent die verbonden is aan je school. Of neem contact op via onderstaande gegevens:

Tel: 036 76 70 200

E-mail: info@passendonderwijs-almere.nl

Website: passendonderwijs-almere.nl

Lees ook:

[Het ondersteuningsplan 2023-2027
van Passend Onderwijs Almere](#)

Adres:

Passend Onderwijs Almere
Grote Markt 2-1
1315 JG Almere

